

建道神學院開放日：講座6

從量性研究看 四宗不同規模堂會 的特徵和發展

陸志明博士

建道神學院 拓展部 資深研究員(義務)

2017年2月11日

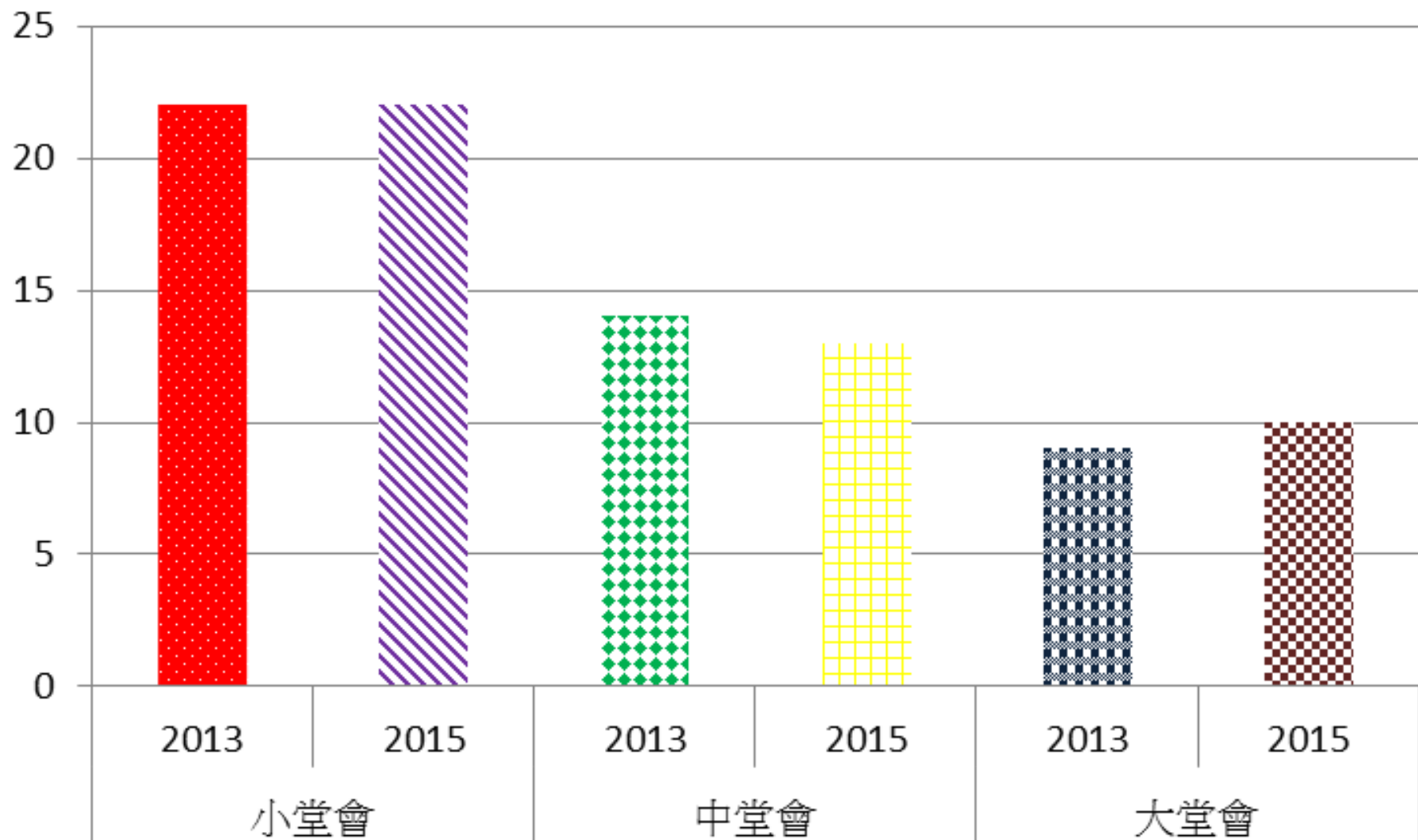
研究範圍及分析方法

1. 資料來自四宗派2013及2015年報有資料的堂會共265間，會眾約十萬人。
2. 265間堂會按崇拜人數排序後分為三等份，分別定義為小、中、大三類「堂會規模」。
3. 「特徵」：2015年的祈、主、團、崇人數百分比及其比例。
4. 「發展」：2013-2015年崇拜人數及奉獻的實質平均按年增長率；後者以綜合消費物價指數平減了通脹因素後計算。

2013 及 2015 小、中、大堂會的劃分

堂會規模	2013		2015	
	崇拜人數	堂會數目	崇拜人數	堂會數目
小堂會	130 人以下	87	120 人以下	88
中堂會	130 - 265 人	89	120 - 259 人	89
大堂會	265 人或以上	89	260 人或以上	88
	合計	265	合計	265

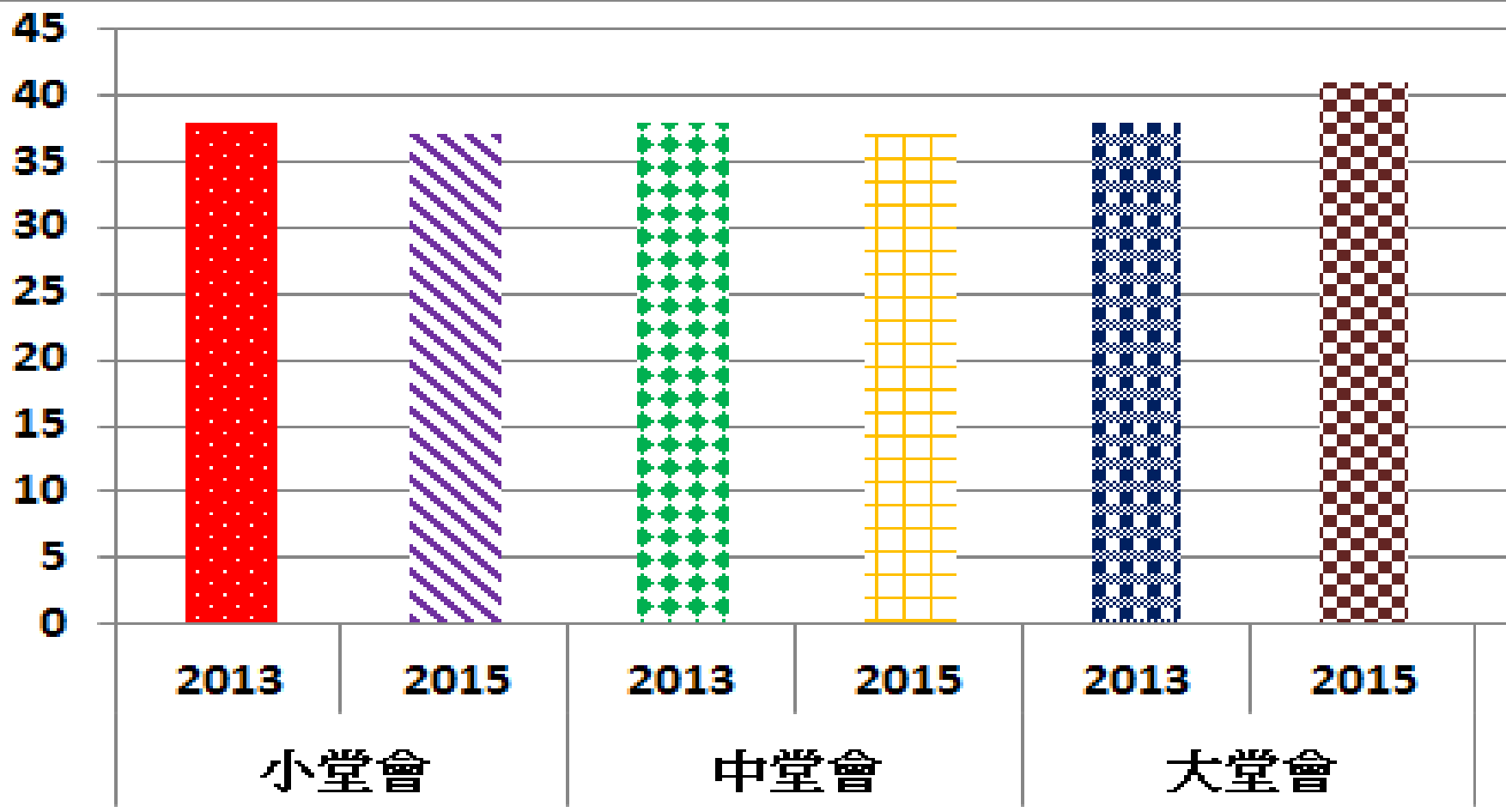
按堂會規模劃分的 祈禱會人數相對崇拜人數比率(%)



祈禱會

1. 各規模堂會在2013及2015年的祈禱會參加比率無顯著分別。
2. 祈禱會參加比率與堂會規模成反比。
3. 小堂會的祈禱會參加比率為大堂會的一倍。

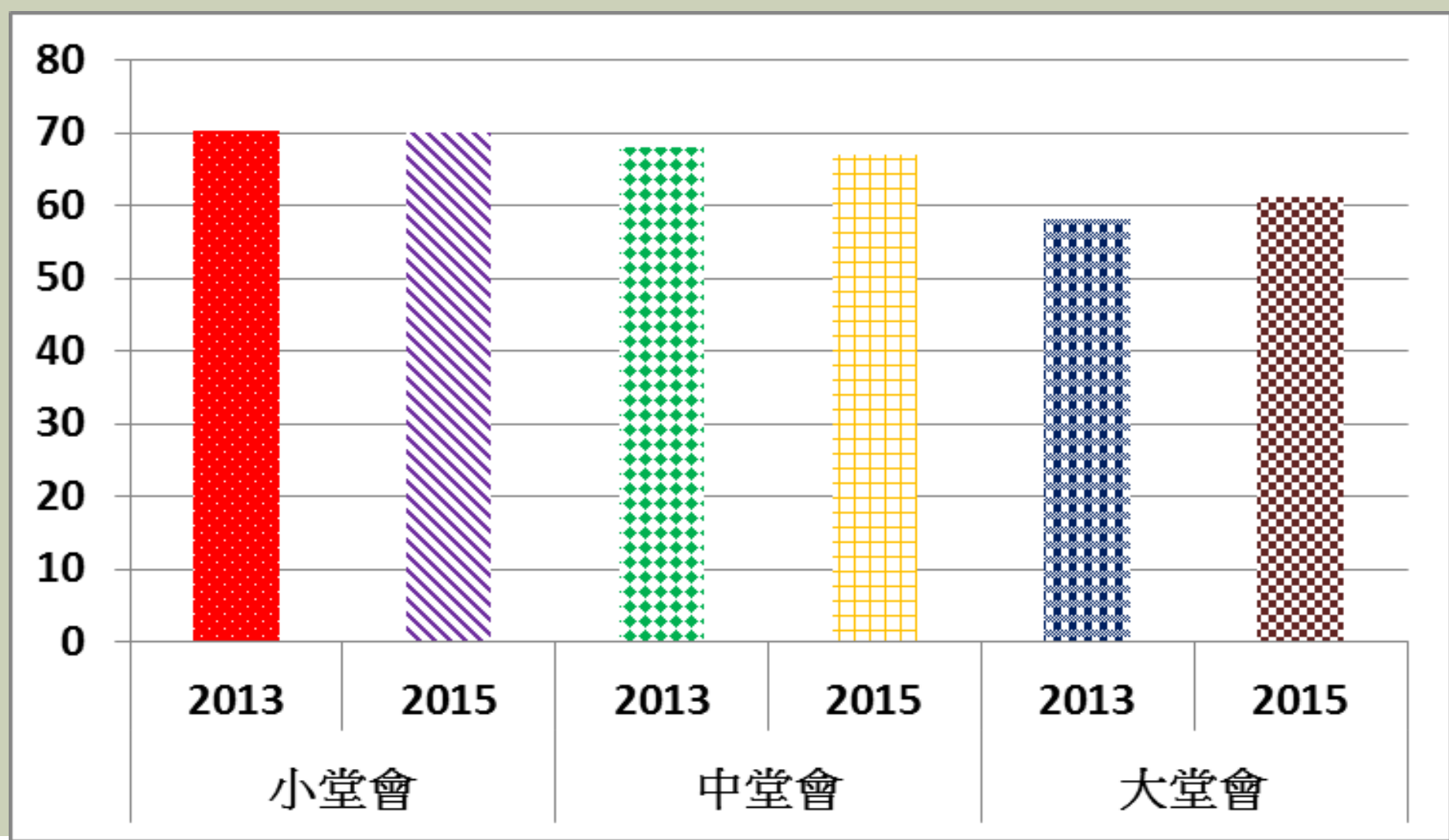
按堂會規模劃分的 主日學人數相對崇拜人數比率(%)



主日學

1. 主日學參加比率顯著高於祈禱會參加比率。
2. 比較 2013 及 2015 年的主日學參加比率，小及中堂會較穩定，大堂會則上升。

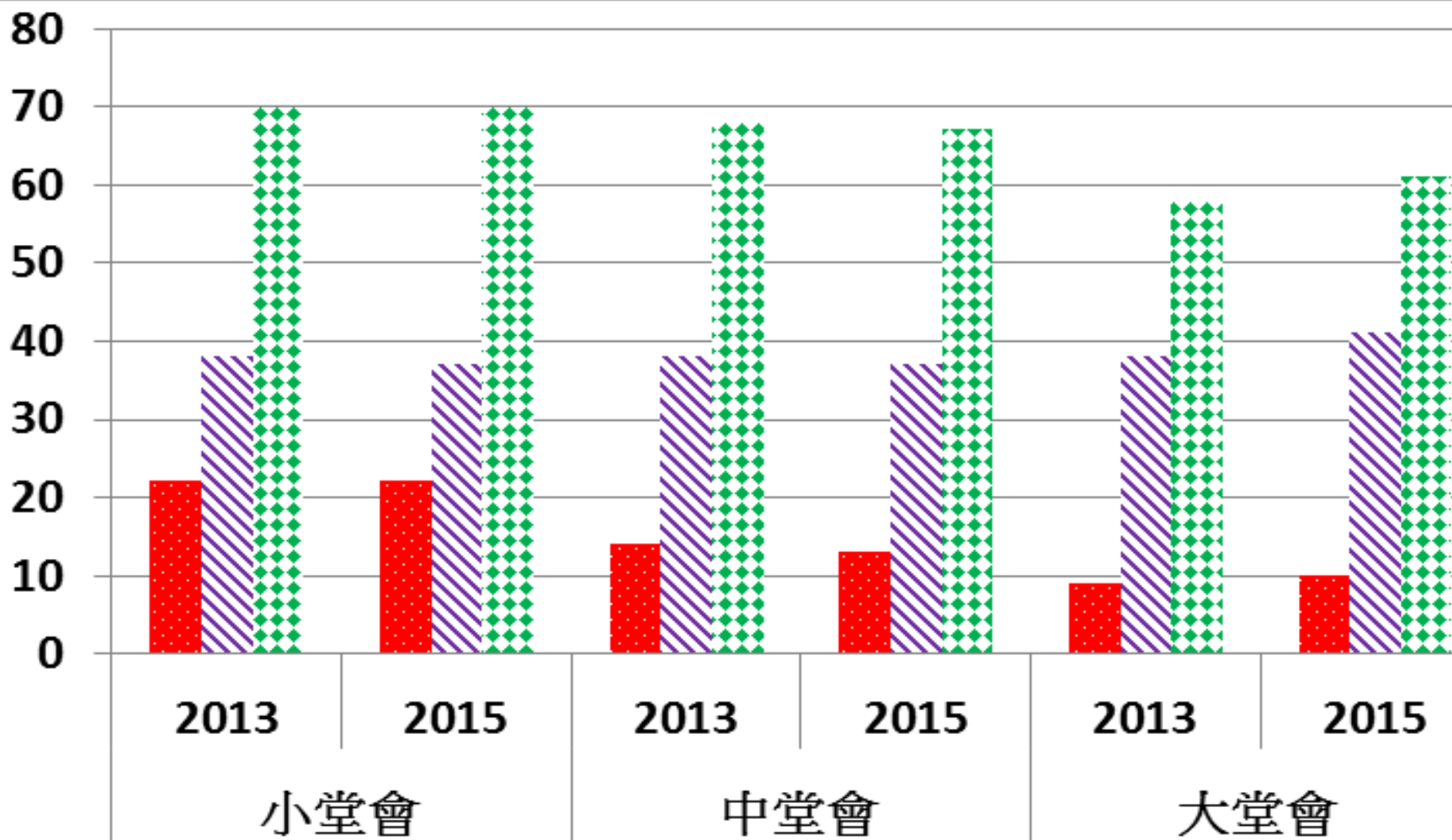
按堂會規模劃分的 團契／小組相對崇拜人數比率(%)



團契/小組

1. 團契/小組參加比率顯著高於主日學參加比率。
2. 團契/小組參加比率與堂會規模成反比。
3. 比較2013 及 2015年，小及中堂會的團契/小組參加比率大致穩定；大堂會的則微升。

按堂會規模劃分的 各項聚會相對崇拜人數比率



綜觀各項聚會

以相對崇拜人數的參加比率計，

團契/小組參加比率 >

主日學參加比率 >

祈禱會參加比率，

無論2013或2015年，亦無論堂會規模，
均是如此。

按堂會規模劃分的 參加各項聚會相對崇拜人數比率(%)

	小堂會		中堂會		大堂會	
	2013	2015	2013	2015	2013	2015
祈禱會	22	22	14	13	9	10
主日學	38	37	38	37	38	41
團契小組	70	70	68	67	58	61
崇拜人數	100	100	100	100	100	100
	<div style="border: 1px solid black; padding: 2px; text-align: center;"> 2 4 7 10 </div>		<div style="border: 1px solid black; padding: 2px; text-align: center;"> 1 4 7 10 </div>		<div style="border: 1px solid black; padding: 2px; text-align: center;"> 1 4 6 10 </div>	

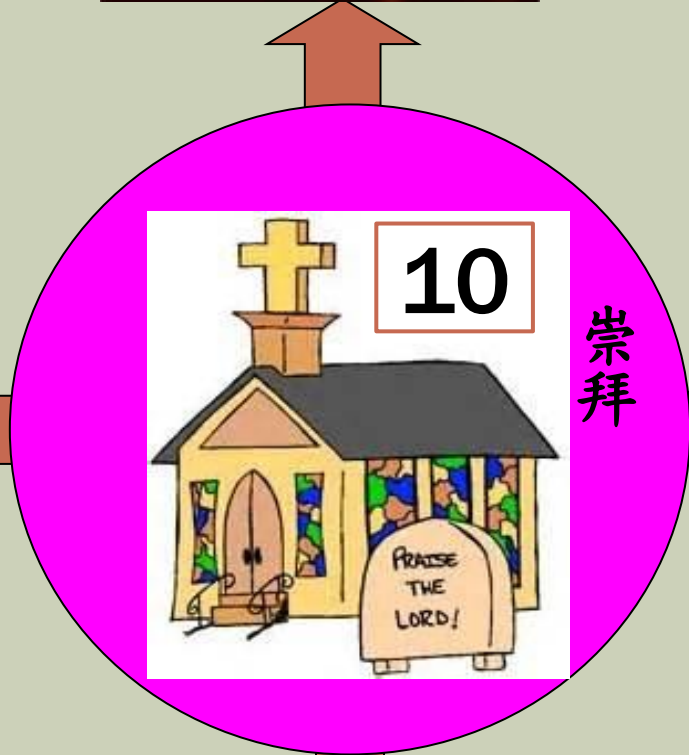
「祈主團崇」定律

1. 「祈主團崇」比率 - $\frac{1}{3} : \frac{4}{3} : \frac{7}{3} : \frac{10}{3}$
2. 小堂會在「祈」數字 + 1
3. 大堂會在「團」數字 - 1
4. 不表示正常與否，僅表示現狀

「**祈主團崇**」 **定律**



祈禱會



崇拜

團契/ 小組

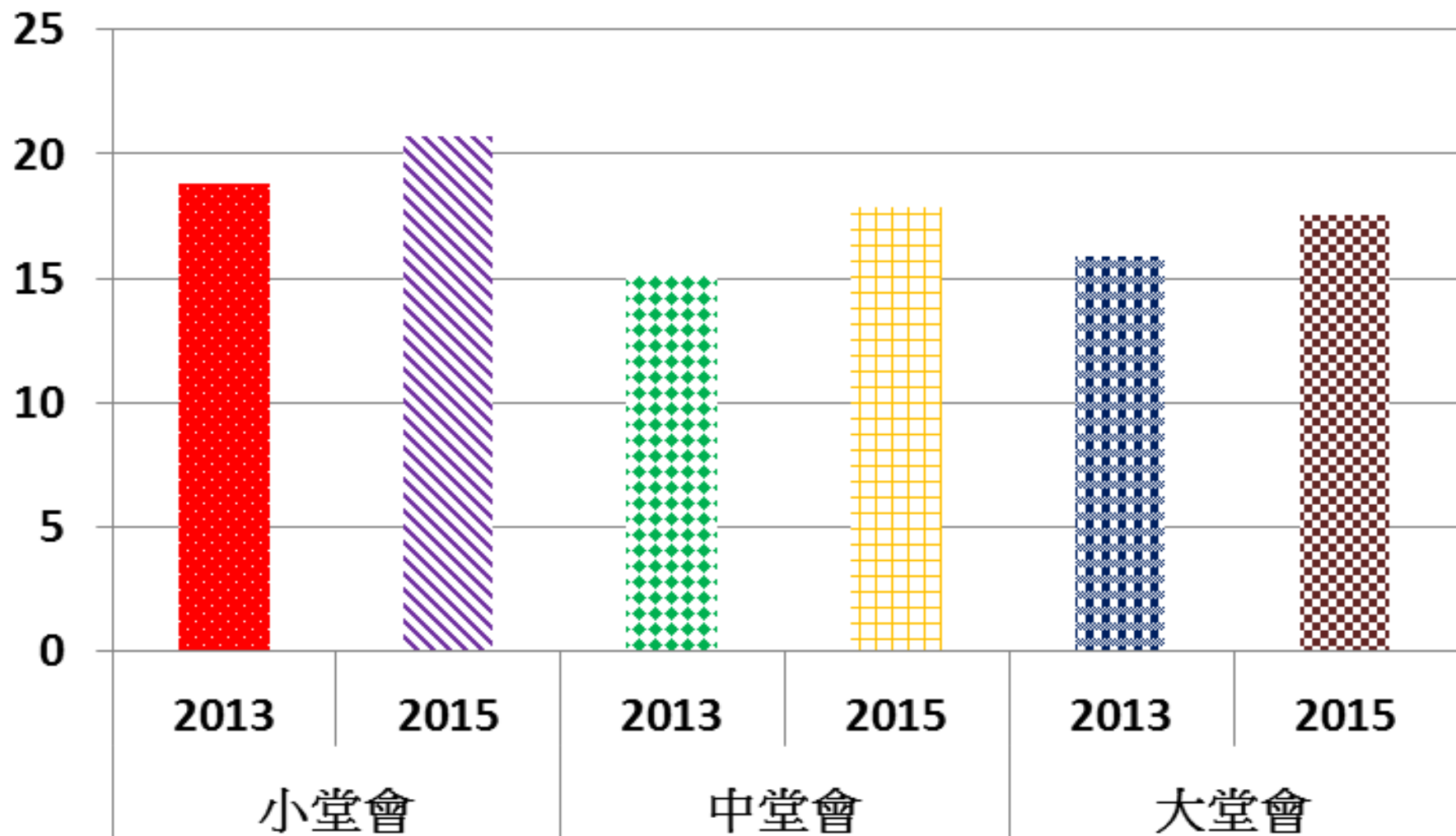


團契/ 小組



主日學

按堂會規模劃分的 全年實質人均奉獻(千元)



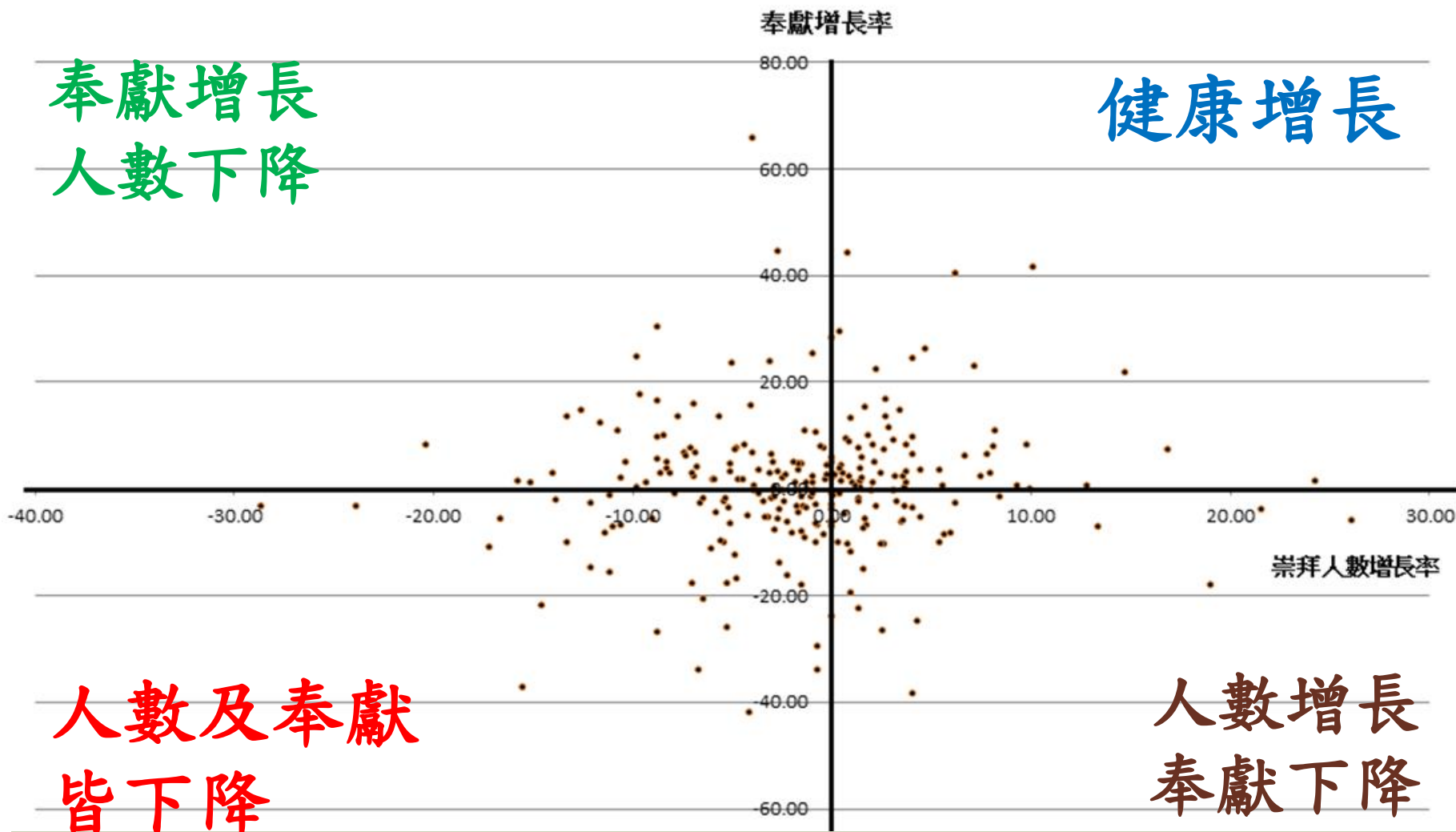
全年實質人均奉獻

1. 2013-2015年，各規模堂會整體的全年人均實質奉獻均上升。
2. 2013年，全年人均實質奉獻以小、大、中堂會的降序出現。
3. 2015年，全年人均實質奉獻與堂會規模成反比。

崇拜人數及實質奉獻平均按年增長率 2013-2015

	崇拜人數增長率 (%)	實質奉獻增長率 (%)
小堂會	-0.5	+ 1.9
中堂會	-3.7	+ 2.9
大堂會	-1.3	+ 2.0
全部堂會	-1.7	+ 2.3

各堂崇拜人數及實質奉獻 平均按年增長率分佈 2013-2015



按堂會規模及2013-2015年發展情況 劃分的堂會百分比 (%)

堂會規模	健康堂會 兩者皆升	人數增加 奉獻減少	人數減少 奉獻增加	甚不健康 兩者皆跌	合計
小堂會	25	17	25	32	100
中堂會	21	10	34	35	100
大堂會	26	17	31	26	100
合計	24	15	30	31	100

總結

基於香港4個基督教宗派有2013及2015年資料的265間堂會(佔全港約1/5)及其崇拜會眾約十萬人(佔全港約1/3)分析：

1. 若把265間堂會按會眾多少排序分為三等份，則120人及260人可作為小、中、大型堂會規模的分界線。
2. 參加祈(禱會)：主(日學)：團(契/小組)：崇(拜)人數的相對比例在各規模堂會都頗穩定，為1：4：7：10之比，小堂會在「祈」方面+1，大堂會在「團」方面-1。換言之，「祈」和「團」相對「崇」的人數比例與堂會規模成反比。
3. 2013-2015年，崇拜會眾下跌了3.4%；同期，全港人口上升1.6%。依此推算，全港人口的信主比率下跌近5%。

總結

2013至2015年的發展

	2013年	2015年	增/減(%)
全港人口	7,187,500	7,305,700	+1.6
265間堂會 崇拜人數合計	101,265	97,872	- 3.4

註：根據香港教會更新運動的《2014年香港教會普查》，全港華語堂會共1,287間，會眾共310,187人。

總結

4. 2013-2015年，各規模堂會的整體全年人均奉獻都上升。2015年，全年人均奉獻與堂會規模成反比。
5. 2013-2015年，按各堂會崇拜會眾人數及奉獻實質增長（剔除通脹）計，整體而言健康增長的堂會僅佔24%；反之，人數及奉獻皆跌的「甚不健康堂會」佔31%。在各規模堂會中，「甚不健康堂會」的百分比以中堂會最為嚴重，達35%。

教牧同工可參考上述類同規模堂會的情況，與所屬堂會的情況比較。

《量性研究教會諮詢服務》

1. 若貴教會認同本院的基要信仰，又希望在牧會、佈道、差傳、植堂或拓展方面獲量性研究資料作參考，歡迎電郵聯絡：**建道神學院 拓展部 量性研究組 (absresearch@abs.edu)**。
2. 至於是否提供服務、何時提供、及提供範圍的深廣度，將由量性研究組與該教會了解和考慮後決定。

服務範圍

分析過去

- 分析**過去資料**，如會眾人數、祈禱會/團契/小組/主日學/查經班人數、同工人數、受浸人數、崇拜堂數、奉獻/開支總數等，以更明瞭教會過去發展情況和各變項間的關係。

了解現在

- 為教會進行**簡單會眾普查**，以了解會眾的一般特徵、情況、需要和恩賜，及教會對發展各類事工的適切性。



策劃將來

- 研究教會所屬**社區的人口特徵**，作為策劃未來發展的參考。



徵求義贈宗派/教會年報 及招募「統計實務義工」

1. 建道神學院量性研究組歡迎各宗派/教會義贈年報，以便作成量性研究發表，裨益眾教會。請把年報交本院市區校園(灣仔蘭杜街2號1樓)量性研究組或電郵 absresearch@abs.edu 通知以便派人到取。
2. 量性研究組亦招募「統計實務義工」。有志應徵者請電郵至 absresearch@abs.edu 與「資深研究員(義務)」陸志明博士約見談。

「統計實務義工」基本要求

1. 已受水禮的基督徒
2. 有在教會牧養、宣教和發展上多作量性研究的異象
3. 懂EXCEL及中文輸入法
4. 最少每週來建道市區校園參與早、午或晚一節或以上的事奉並委身最少一年
5. 願簽署及遵守《保密承諾》

鳴謝

本套投映片內各項研究和投映片製作承蒙建道神學院拓展部量性研究組以下各統計實務義工協助，謹此鳴謝：

Apel 梁敏霞

Dorcas 盧小皿

Ivy 楊慧玲

Mimi 陳美媚

Priscilla 何式音