

《爾道自建靈修 Apps》用者普查

拓展部 量性研究組

序言

建道神學院拓展部為要了解《爾道自建靈修 Apps》用者是什麼群組，以致在各師長撰寫靈修參考材料時能更貼近用者的需要，拓展部特地進行了上述用者普查。

資料蒐集方法

拓展部的「量性研究組」設計了一份簡單的自填問卷，由同工安排以 Apps 的電腦程式，於 3 月 9 至 31 日期間，在用者每逢開啟手機使用該 Apps 時，便自動彈出問卷請用者填寫。若用者不欲填寫，可按鍵跳過，但下次開啟時，問卷仍會出現，直至五次開機時皆被拒不答方才停止。用者只需在十一條題目中，以手點觸每題所選的答案便可。每題答案均甚淺易，用者應毫無困難決定正確答案。

最終資料夾

由於這自動蒐集資料的手機程序事先已由拓展部及「量性研究組」合作假設各種情況詳細測試，故其回傳至最終資料夾的準確性無庸置疑。用者輸入的資料，機內程序會自動按量性研究組所提供的編碼指示編碼，而回傳至一個 EXCEL 格式的資料夾。故拓展部一經收到該資料夾，在稍加覆核和清理後，即可編製統計表而毋須輸入資料。

回應率

收回填妥的有效問卷共 9,347 份，與同期每日平均用者總數估計約 36,727 人相較，回卷率約為 25.7%。

編製統計表

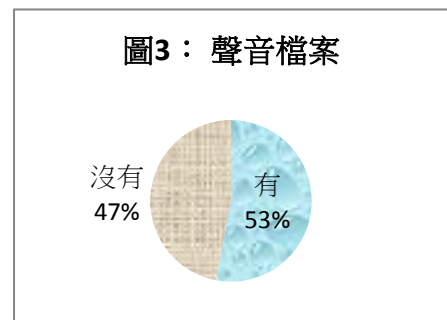
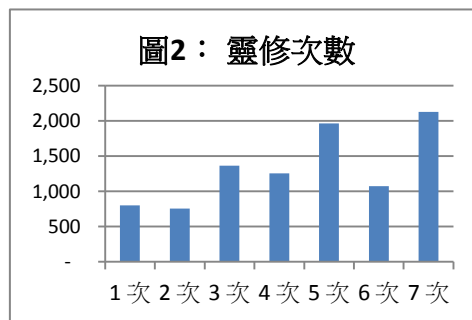
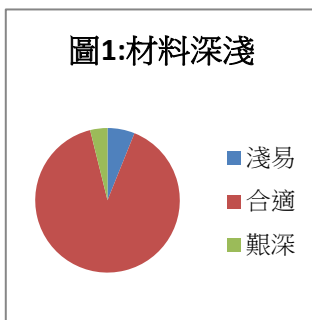
編製統計表的計劃早經量性研究組事先釐訂。因此，在業經整理的 EXCEL 資料夾就緒後，27 個統計表，包括 11 個各題分類簡單分佈的統計表，和 16 個交叉分析統計表，很快便編製完成。

普查結果

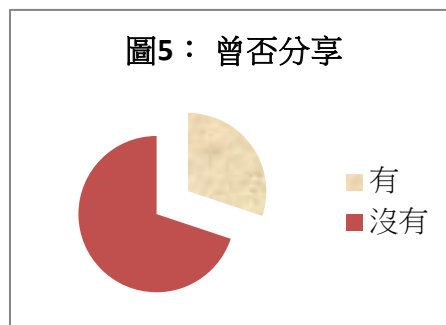
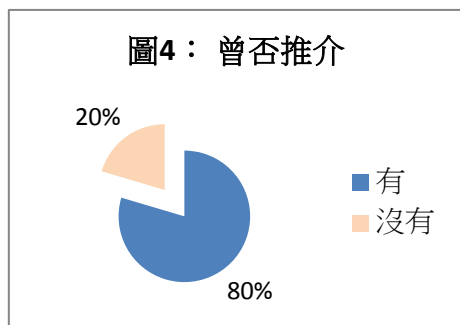
(甲) 單項分析

在所有 9,347 位答卷者中，九成認為靈修材料的深淺程度合適，認為淺易的稍逾半成，而認為艱深者不足半成（圖 1）。

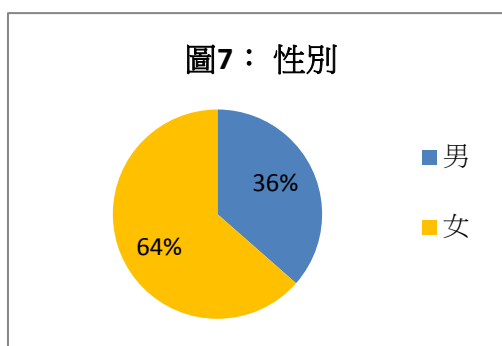
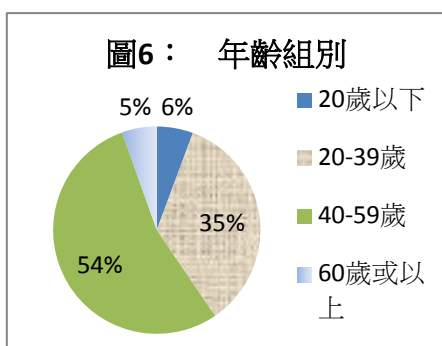
在答卷者中，每週平均靈修七次的近四分之一，五次的亦逾兩成，而每週僅靈修一、兩次的各不足一成（圖 2）。有使用聲音檔案的近五成半，沒使用的稍逾四成半（圖 3）。



在答卷者中，曾推介此 Apps 給別人使用的近八成，沒推介的僅佔兩成（圖 4）。曾嘗試將靈修材料在其他社交平台（如 Facebook/Twitter/Whatsapp/微博/WeChat 等）分享的約有三成，沒分享的卻多達七成（圖 5）。

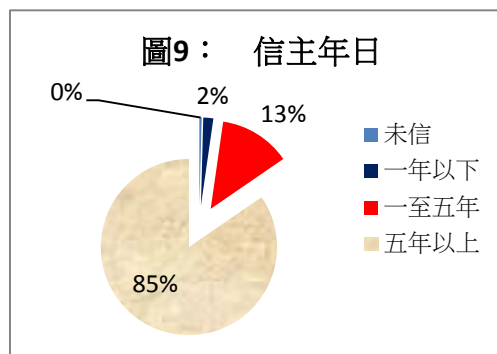
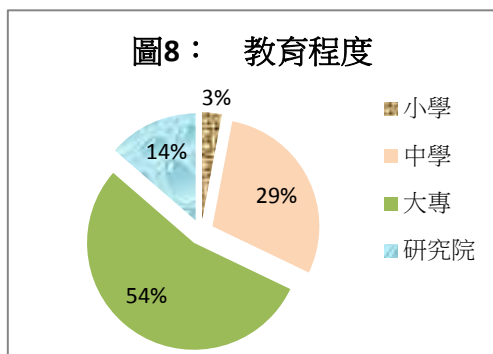


在答卷者中，近五成半年齡在 40-59 歲，另三成半在 20-39 歲。年齡在 20 歲以下及在 60 歲或以上的，合計僅佔約一成（圖 6）。

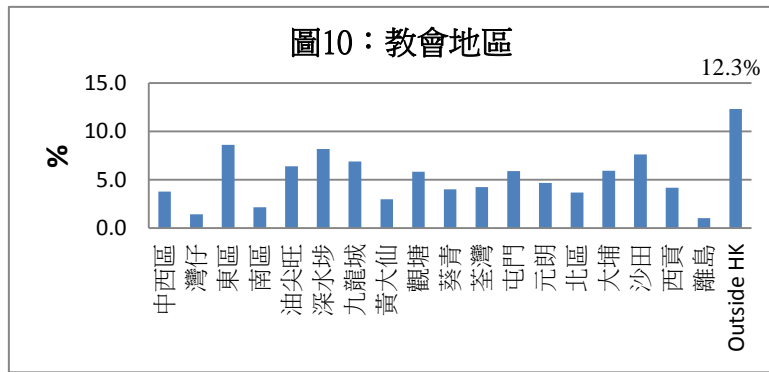


在答卷者中，女性約佔六成半，而男性約三成半（圖 7）。換言之，女性較男性多很多。另一方面，大專程度的佔五成半，中學程度的近三成，研究院程度的近一成半，而小學程度的則不足半成（圖 8）。

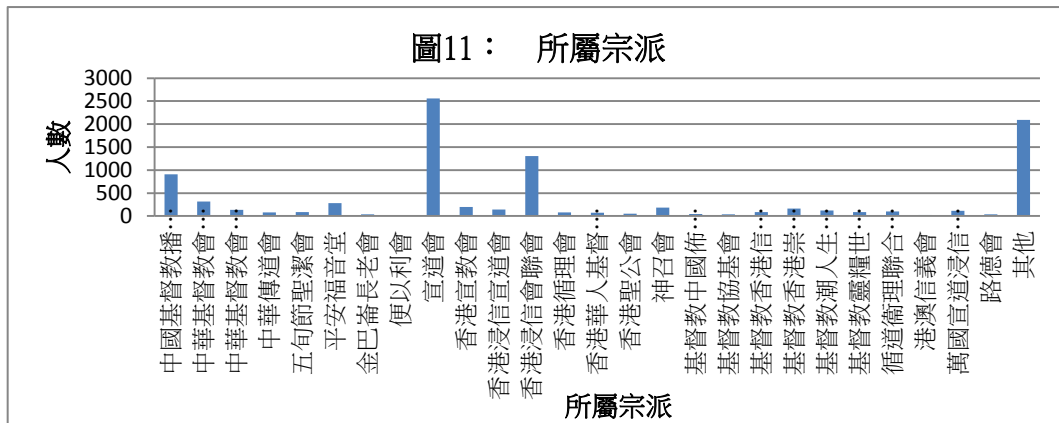
近八成半的答卷者已信主五年以上，而信主一至五年者另佔一成三。信主一年以下或未信的用者合計僅約佔 2%（圖 9）。



按答卷者所屬教會的地區劃分，香港島、九龍、及新界最多用者的區議會分區分別為東區、深水埗、及沙田，分別各佔全部用者的約 8%；但須留意：所有用者的 22%是在香港以外（圖 10）。



在答卷者中，所屬教會的宗派最多的依次為宣道會、香港浸信會聯會和中國基督教播道會，所佔用者的百分比分別為 27%、14% 及 10%。換言之，這三個宗派的用者合計已逾總數的一半（圖 11）。

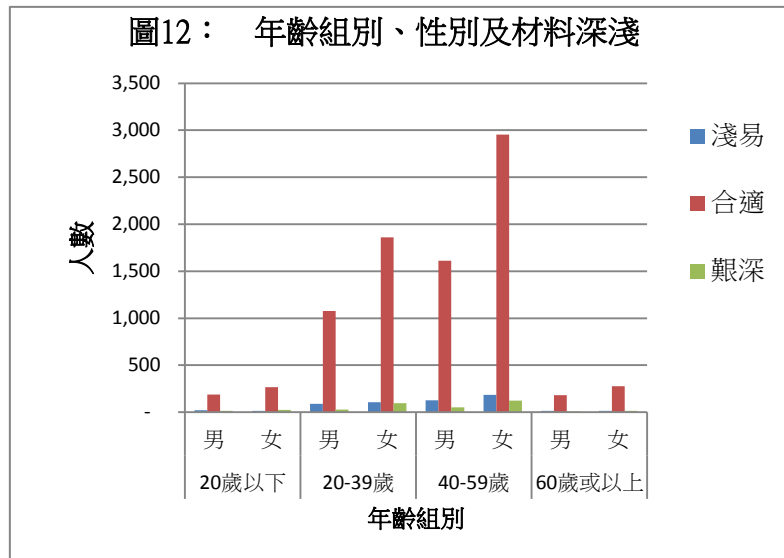


(乙) 交叉分析

與單項分析不同，交叉分析可以更深入了解所同時分析的項目它們之間的相互關係。例如按年齡組別、性別及材料深淺的資料來**交叉分析**，可理解不同年齡、性別組別的用者，對靈修材料認為艱深、淺易或合適是否有不同看法。

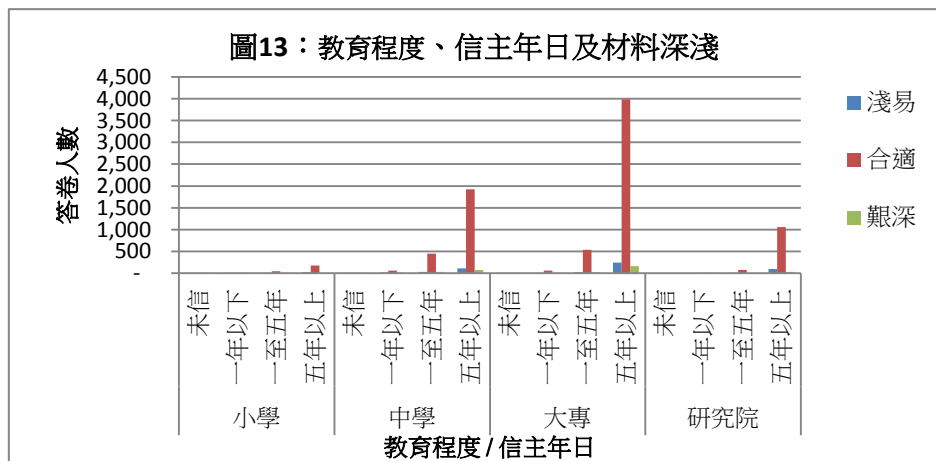
年齡組別、性別及材料深淺

雖然總體來說，九成用者皆認為靈修材料的深淺程度合適，但在認為淺易者當中，男性的百分比一般較同齡的女性為高。但應注意：在認為材料艱深者中，20歲以下的用者，無論男女，其百分比均較其他年齡、性別組別為高（圖 12）。



教育程度、信主年日及材料深淺

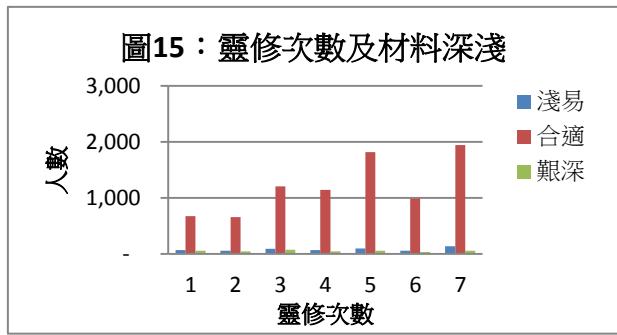
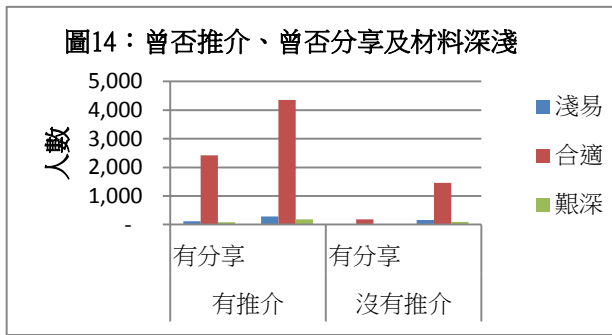
認為靈修材料深淺或合適，與用者的教育程度和信主年日大有關係。一般而言，教育程度越高，信主年日越久，認為艱深者的比率越低（圖 13）。



有趣的是：無論任何教育程度組別，認為艱深者的比率，都以未信者顯著地為最高，且該比率都隨信主年日越久而下降。這間接證明聖經所說：「我還有好些事要告訴你們，但你們現在不能領會。只等真理的聖靈來了，他要引導你們進入一切的真理」（約十六 12-13）；以及「凡只能喫奶的，都不熟練仁義的道理，因為他是嬰孩。惟獨長大成人的，纔能喫乾糧，他們的心竅，習練得通達，就能分辨好歹了」（來五 13-14）。

曾否推介、曾否分享及材料深淺

在用者中，認為材料合適、且曾推介給別人使用的逾七成。在曾推介的用者中，逾三成半亦曾在其他社交平台（如 Facebook/Twitter/Whatsapp/微博/WeChat 等）分享（圖 14）。

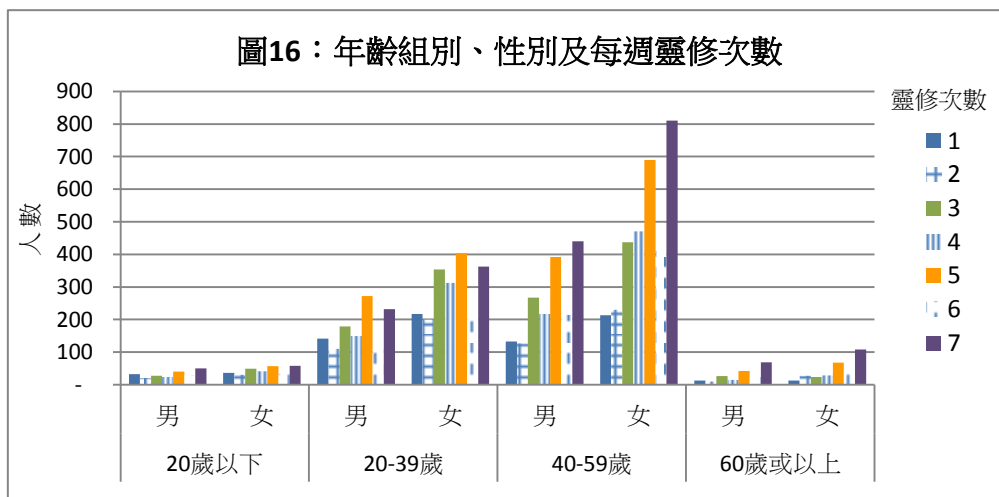


靈修次數及材料深淺

從這分析的統計數字可計算出，用者的平均每週靈修次數是 4.6 次。每週靈修五次或以上的用者逾五成半；他們當中認為材料合適的百分比，亦較其他靈修次數的用者為高。反之，靈修次數越多，則認為材料艱深的用者的百分比越小；但這結果不能確定在兩者中，哪項是因，而哪項是果（圖 15）。

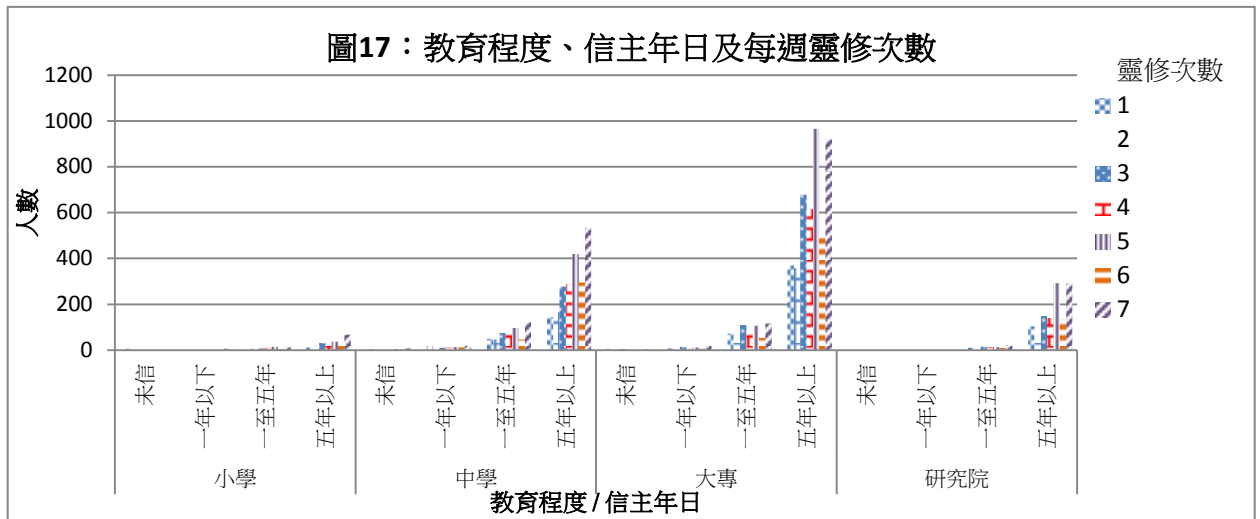
年齡組別，性別及每週靈修次數

在同一年齡組別中，平均每週靈修次數在男女之間的分別不大。反之，年齡越高，其平均每週靈修次數越高，由 39 歲或以下的 4.3 次，上升至 60 歲或以上的 5.1 次。所有用者的平均每週靈修次數是 4.6 次（圖 16）。



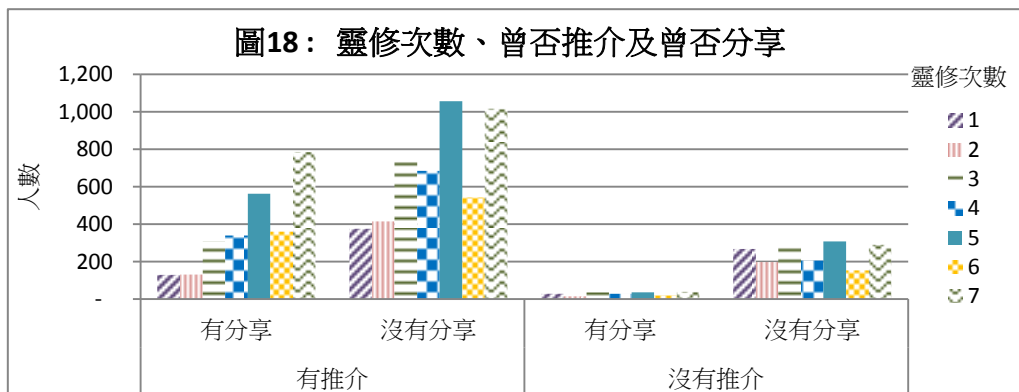
教育程度、信主年日及每週靈修次數

在各教育程度組別中，除大專程度的用者其平均每週靈修次數是 4.5 之外，其他教育程度組別的平均每週靈修次數皆為 4.7。但由於大專程度的用者佔所有用者的五成四，故所有用者的平均每週靈修次數是 4.6（圖 17）。



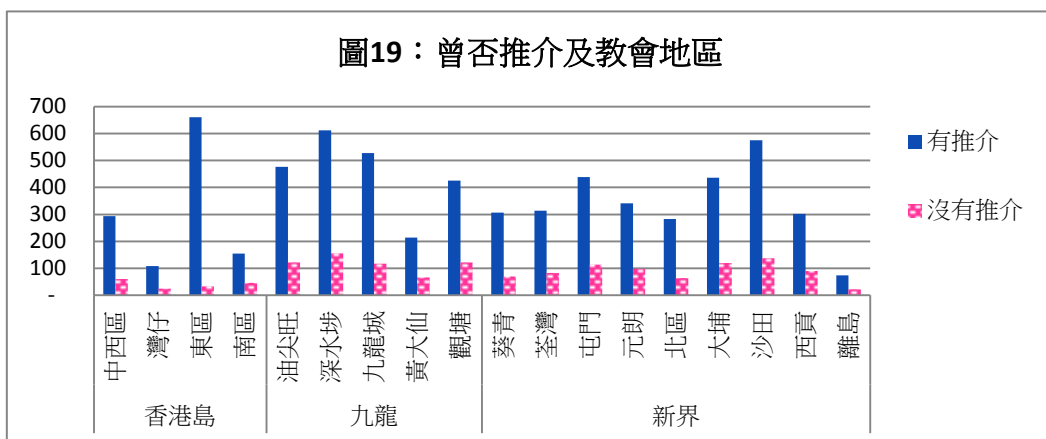
靈修次數、曾否推介及曾否分享

曾否將靈修材料在其他社交平台（如 Facebook/Twitter/Whatsapp/微博/WeChat 等）分享，或曾否推介，均似乎與靈修次數有頗大關係。曾推介亦曾分享的用者，其平均每週靈修次數為 5.0，較所有用者的總平均 4.6 高出甚多。反之，既不曾推介亦不曾分享的用者，其平均每週靈修次數只為 4.0，較所有用者的總平均 4.6 低出甚多（圖 18）。



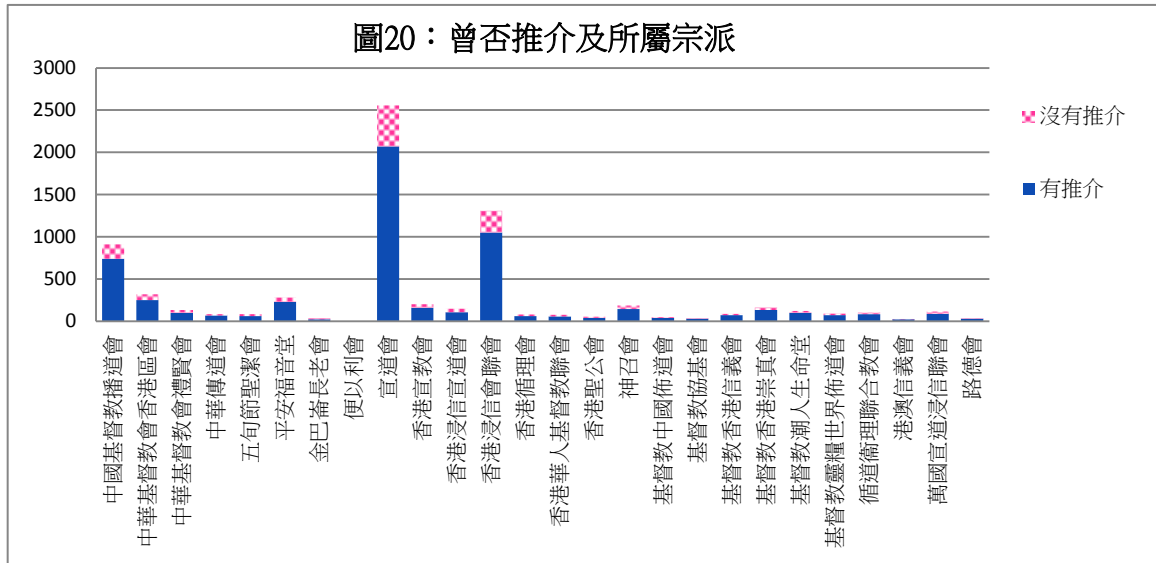
曾否推介及教會地區

整體而言，曾推介率近八成。不過，在香港島的中西區、灣仔、和東區；九龍的九龍城區；以及新界的葵青和沙田區，其推介率均在八成以上（圖 19）。



曾否推介及所屬宗派

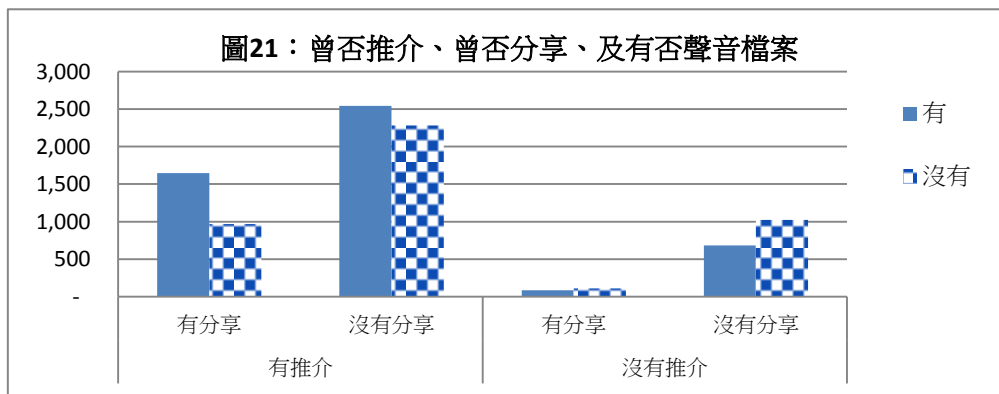
以用者的教會所屬宗派而言，最高的百分比依次是宣道會（27.3%）、香港浸信會聯會（14.0%）、及中國基督教播道會（9.7%）、中華基督教會香港區會（3.4%）及平安福音堂（3.0%）（圖 20）。



不過，以曾推介的百分比而言，則用者所屬教會的宗派最高的依次是港澳信義會（84.6%）、中華傳道會（84.1%）、基督教協基會（82.9%）、基督教香港信義會（82.4%）及基督教香港崇真會（82.1%）。

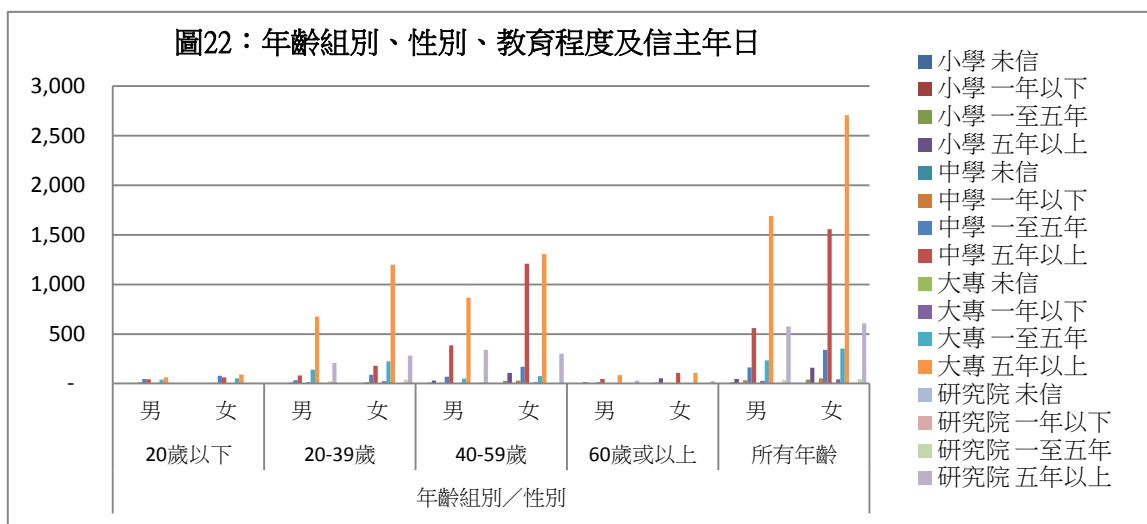
曾否推介、曾否分享及聲音檔案

曾使用附設的聲音檔案的用者的百分比，整體來說是五成三。不過，在曾推介及曾在社交平台分享此靈修 Apps 的用者中，此比率高達六成三；反之，在不曾推介及不曾在社交平台分享此靈修 Apps 的用者中，此比率低至四成（圖 21）。



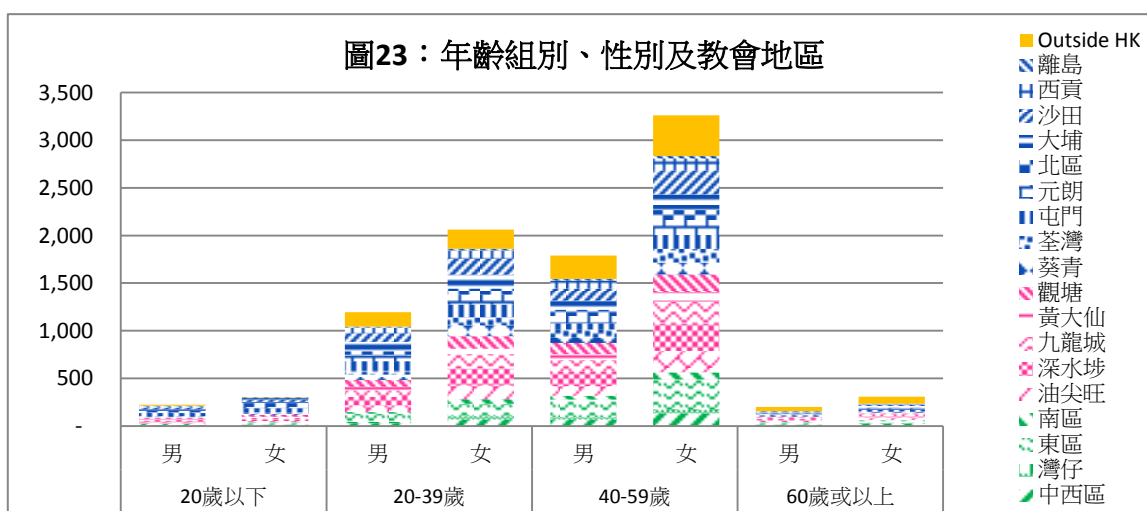
年齡組別、性別、教育程度及信主年日

在用者中，一般以比例而言，多數是大專程度、信主五年以上、及女性（圖 22）。



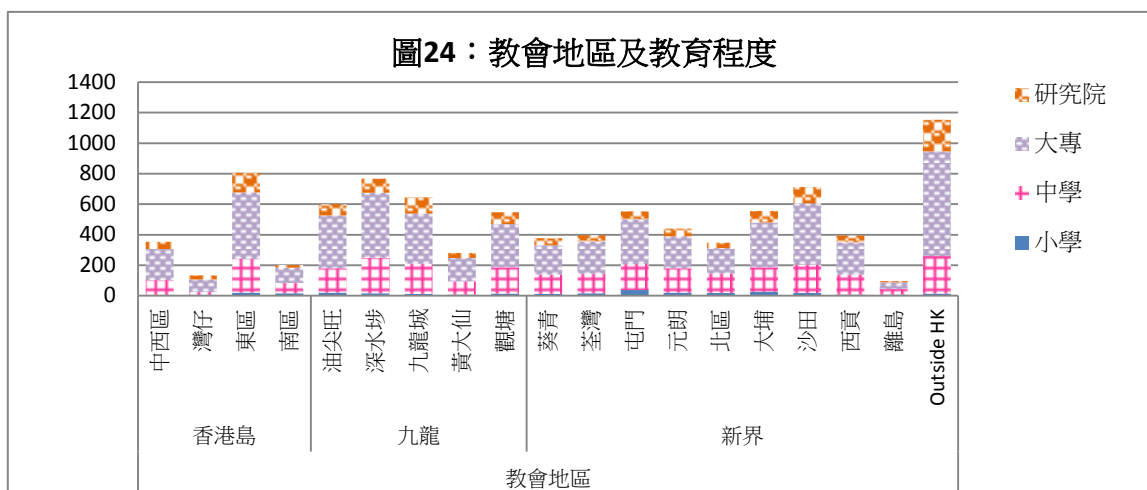
年齡組別，性別及教會地區

以教會地區（按區議會分區）及用者年齡組別、性別三者共同劃分下，用者人數逾 200 人的組合主要依次為東區、深水埗、沙田、九龍城、及油尖旺這五區當中 40-59 歲的女性。這五個組合的合計人數，已接近所有回卷用者的一成半（圖 23）。



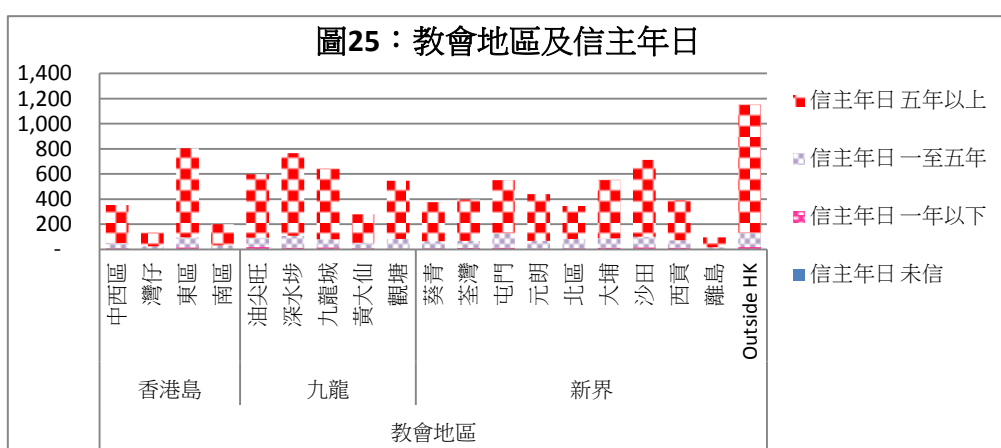
教會地區及教育程度

按教會地區及教育程度兩者的組合而言，以香港以外、東區、深水埗、沙田區的大專程度用者為最多，他們的合計人數已接近所有用者的一成四。不過，以大專程度用者在各區中的比率而言，則以灣仔、香港以外、油尖旺、及沙田區為最高，尤其灣仔及香港以外的大專程度用者，更分別達各該區的六成二及接近六成，遠高於整體用者合計的五成四（圖 24）。



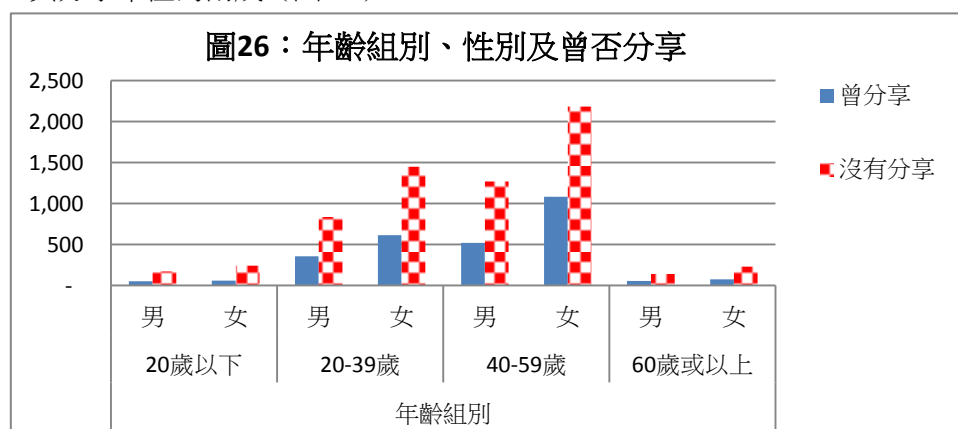
教會地區及信主年日

按教會地區及信主年日兩者同時劃分的組合而言，以香港以外、東區、深水埗、沙田區信主五年以上的用者為最多，他們合計的人數已近所有用者的三分之一。不過，以信主五年以上的用者在各區中的比率而言，則以香港以外、灣仔、九龍城及沙田區為最高，俱高於各該區用者的八成六（圖 25）。



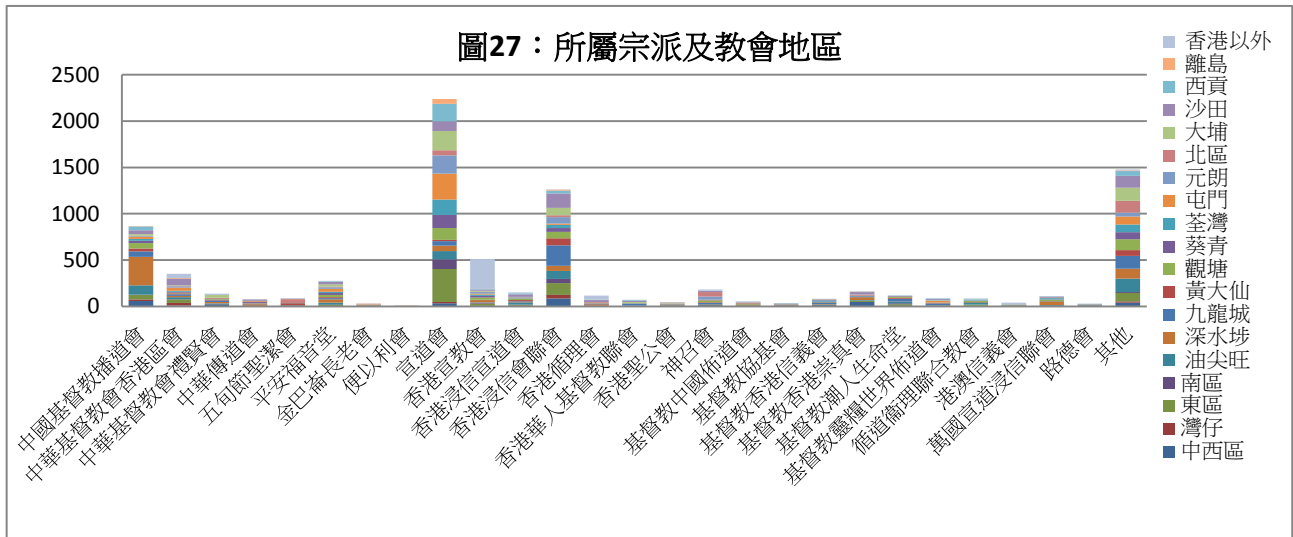
年齡組別、性別及曾否分享

以整體用者而言，約三成曾在社交平台分享《爾道自建》靈修 Apps，但不同年齡性別的人士其分享率並不一樣。當中 40-59 歲的女士其分享率近三分之一，遠高於其他組別；但 20 歲以下的用者，則無論男女，其分享率僅約兩成（圖 26）。



所屬宗派及教會地區

在所屬宗派及教會地區兩者同時劃分的組合中，顯著較多的用者是來自深水埗區的中国基督教播道會；東區、屯門、大埔、元朗、西貢和荃灣甚至香港以外的宣道會；及九龍城和沙田區的香港浸信會聯會。這些組合的用者合計，已逾整體用者的四分之一（圖 27）。



(丙) 統計誤差及代表性

由於是次統計是要求所有《爾道自建靈修 Apps》的用者皆回答，而完全沒涉及抽樣，故本普查的結果，完全沒有「抽樣誤差」。

至於「非抽樣誤差」，由於問卷只有 11 題十分簡單而答案分類也十分顯淺的題目，故可能出現答卷者誤差的機會極微。另一方面，資料夾的預備（包括編碼）完全不經人手，只由預先測試妥當的手機程序自動回傳，故不可能有編碼及資料輸入的誤差。

回卷率雖只得 25.7%，但以一個僅放在 Apps 上讓用者自願回答，而即使不回答仍可繼續使用靈修 Apps 的普查來說，有逾四分之一的用者肯回答，已屬難能可貴。這亦可能是由於問題及回答方式都十分簡單，而整個答卷過程估計不逾一分鐘的助力。

故總的來說，從本普查所得的結果，應已可良好反映經常性的《爾道自建靈修 Apps》用者的大致情況。

由於上述各圖的比例不大，或未能完全清楚顯示釋義文字所描述的要點，故有關本普查以統計表展示的詳細結果，請參閱如下網頁：www.abs.edu。