

建道神學院
2018量性研究研討會

2018 《爾道自建》使用者
統計調查報告

陸志明

建道神學院 拓展部
量性研究組主任(義務)
2018年11月23日

《爾道自建》使用者統計調查

1. 2014統計調查是於《爾道自建》推出後不久便進行。2018是在**2018年9至10月**進行。
2. 電子問卷除上載建道神學院網站外，亦在《爾道自建》應用程式靈修小品下的廣告顯示。
3. 2014問卷是隨靈修小品自動彈出，直至使用者回卷或五次不答為止。2018則單靠上述廣告呼籲，故回卷率較低。〔**2014：9,347份； 2018：3,287份**〕。不過，不同階段所得的回卷結果持續穩定。
4. 兩次結果雖然都未必能代表全部《爾道自建》使用者，但卻有**顯示性**。

問卷結構 及 本報告範圍

- 1. 對《爾道自建》本身的意見 (3題)**
內容、篇福、效用
- 2. 自用情況 (3題)**
每週幾次、每次時長、有否用聲音檔
- 3. 推介情況 (2題)**
有否推介、有否在電子社交平台分享
- 4. 使用者特徵 (4題)**
年齡、性別、教育程度、信主年日
- 5. 使用者其他資料 (2題)**
教會所處地區、教會所屬宗派

本報告只摘要涵蓋上述首三項，及在適當情況下與2014年結果相較，或與使用者年齡交叉分析的結果。

對《爾道自建》本身的意見

1. 逾九成使用者認為爾道自建的**內容合適**。認為淺或深的使用者合共不足一成。
2. 上述情況在2014及2018年大致一樣。若認真細察，2014年認為淺多於深，但2018年則認為深多於淺。

Q1a 內容	淺	合適	深	合計
2018	3%	92%	5%	100%
2014	6%	90%	4%	100%

對《爾道自建》本身的意見

1. 逾八成半使用者認為《爾道自建》的篇幅合適。
2. 認為篇幅長或短的近一成半。若認真細察，認為短者約半成，認為長者近一成。

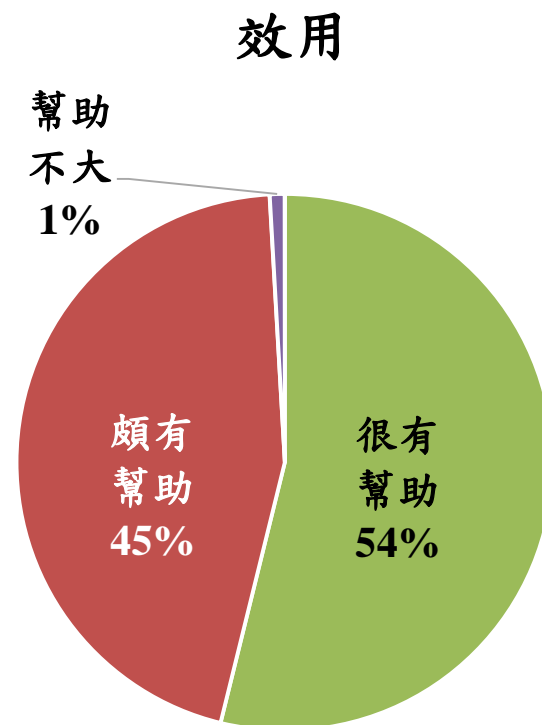
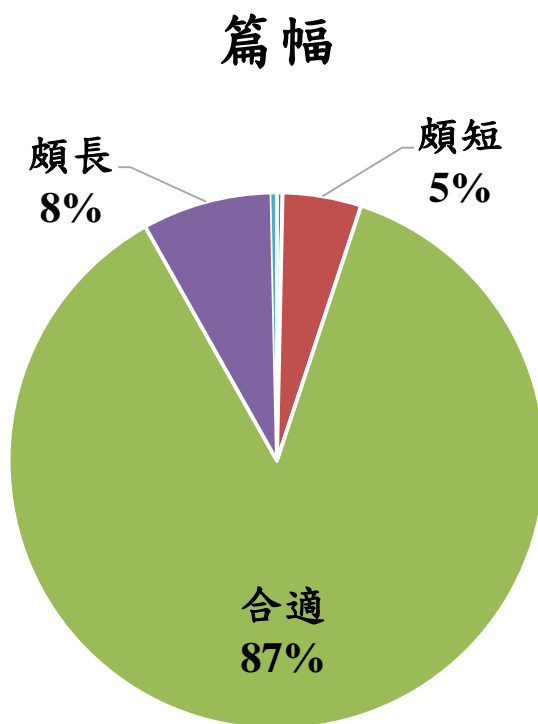
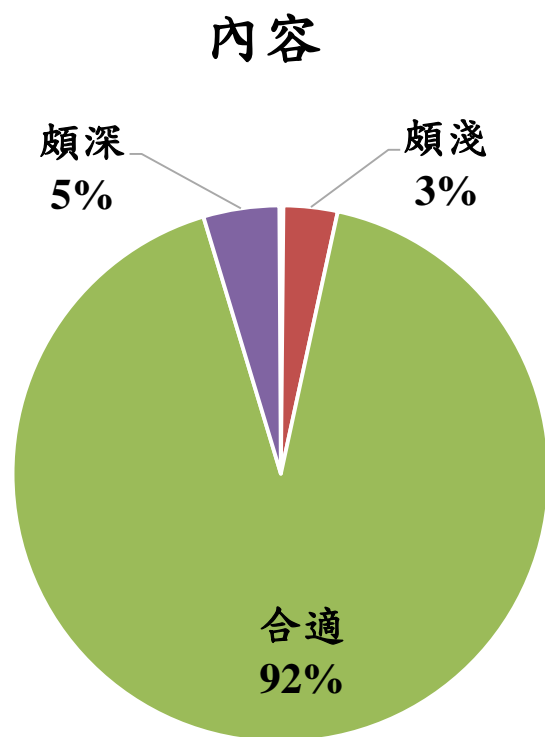
Q1b 篇幅	短	合適	長	合計
2018	5%	87%	8%	100%

對《爾道自建》本身的意見

1. 近五成半使用者認為爾道自建的**效用很有幫助**，另四成半認為頗有幫助。
2. 認為幫助不大的使用者僅佔百分一。

Q1c 效用	很有幫助	頗有幫助	幫助不大	合計
2018	54%	45%	1%	100%

大多數使用者認為內容/篇幅合適，過半感很有幫助



自用情況

1. 逾八成使用者用《爾道自建》應用程式靈修每週5-7次。每週4次者佔一成，而每週3次或以下者不足一成。
2. 上述情況遠較2014時佳；當時的相應數字分別為五成半、近一成半、及逾三成。

Q2每週用此應用程式靈修幾次	1-3 次	4次	5-7 次	合計
2018	9%	10%	81%	100%
2014	31%	13%	55%	100%

自用情況

1. 逾五成半使用者平均用《爾道自建》靈修**10-19分鐘**，用20分鐘或以上者逾一成，少於10分鐘者則佔三成。

Q3平均用多少時間	少於10分鐘	10-19分鐘	20分鐘或以上	總計
2018	30%	57%	12%	100%

自用情況

1. 近四分三使用者有使用爾道自建的**聲音檔案**以助靈修，而沒使用的稍逾四分之一。
2. 上述情況較2014時為佳；當時的相應數字分別是近五成半及逾四成半。

Q4聲音檔案	有	沒有	總計
2018	74%	26%	100%
2014	53%	47%	100%

推介情況

1. 逾九成使用者**有推介**《爾道自建》給別人；沒推介的不足一成。
2. 上述情況較2014時為佳；當時相應的數字分別是八成及兩成。

Q5推介給別人	有	沒有	總計
2018	91%	9%	100%
2014	80%	20%	100%

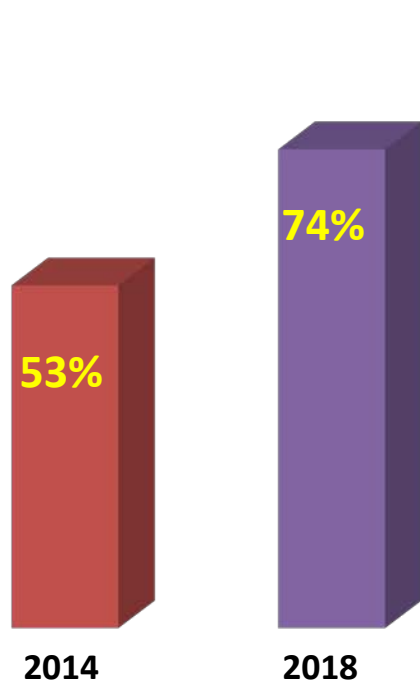
電子社交平台分享

1. 逾四成使用者曾嘗試將《爾道自建》靈修材料**在電子社交平台分享**，近六成則不曾。
2. 上述情況較2014時進步；當時的相應數字分別為三成及七成。不過，鑑於曾分享者尚未逾半數，反映仍有進步空間。

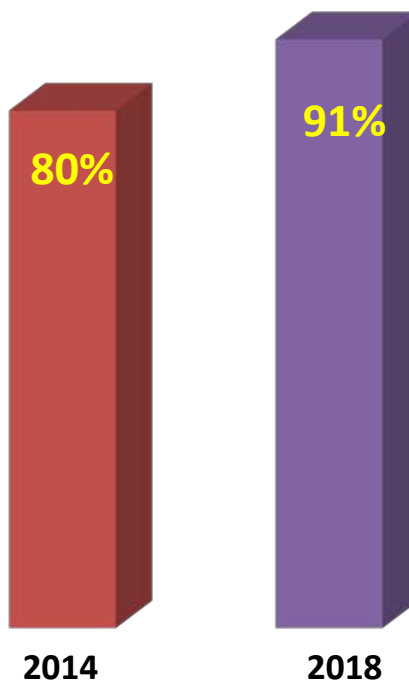
Q6電子社交平台分享	有	沒有	合計
2018	42%	58%	100%
2014	30%	70%	100%

使用聲音檔案和推介分享的百份比皆上升

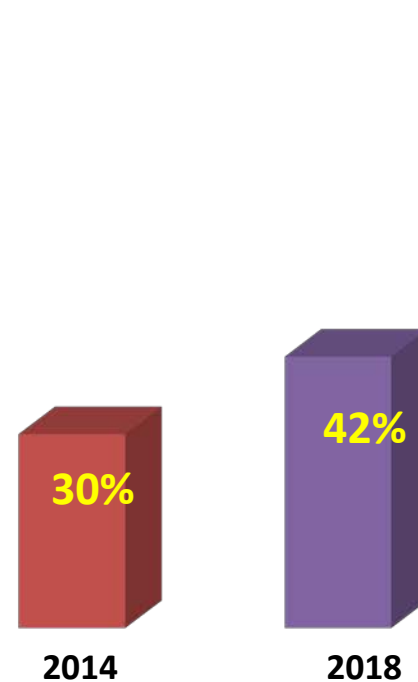
使用聲音檔案



推介給別人



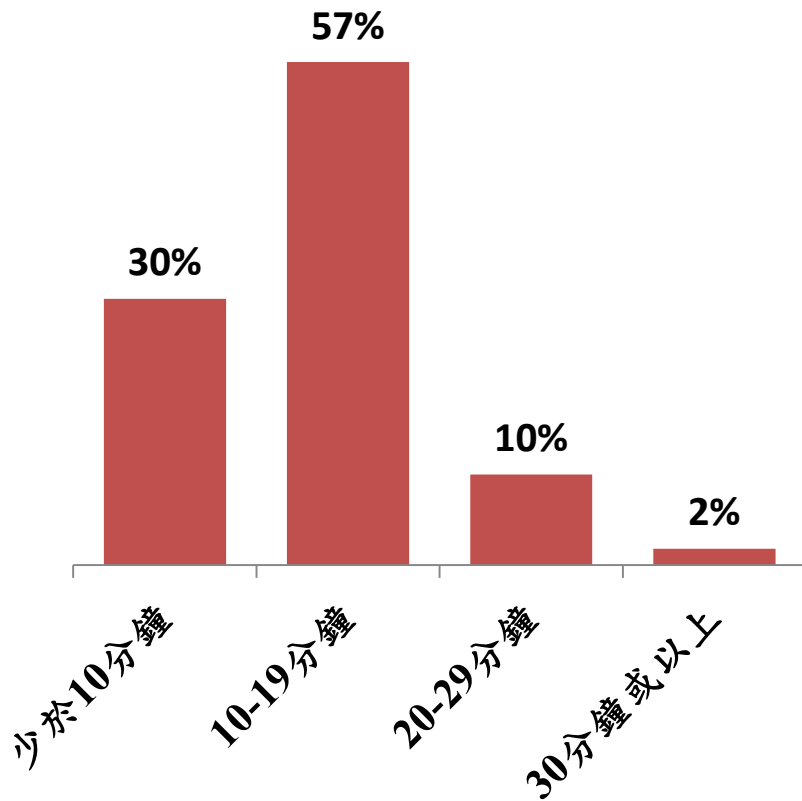
電子社交平台分享



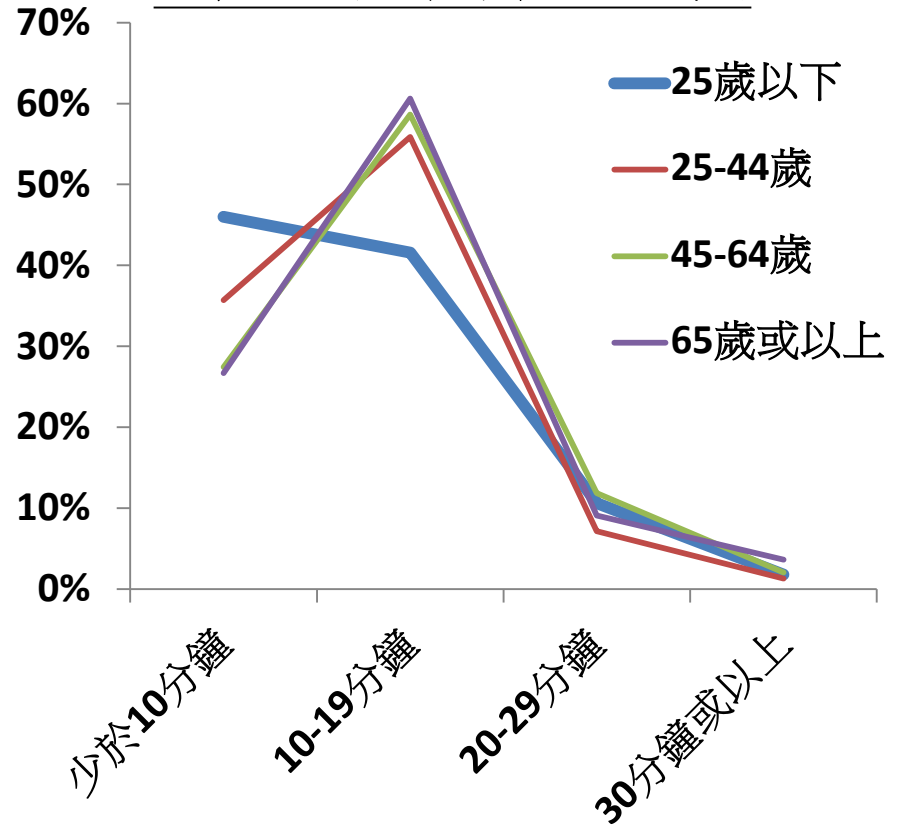
使用者年齡交叉分析

過半使用者平均靈修10-19分鐘，25歲以下使用時間較短

平均每次使用時間



各年齡組別的平均每次使用時間



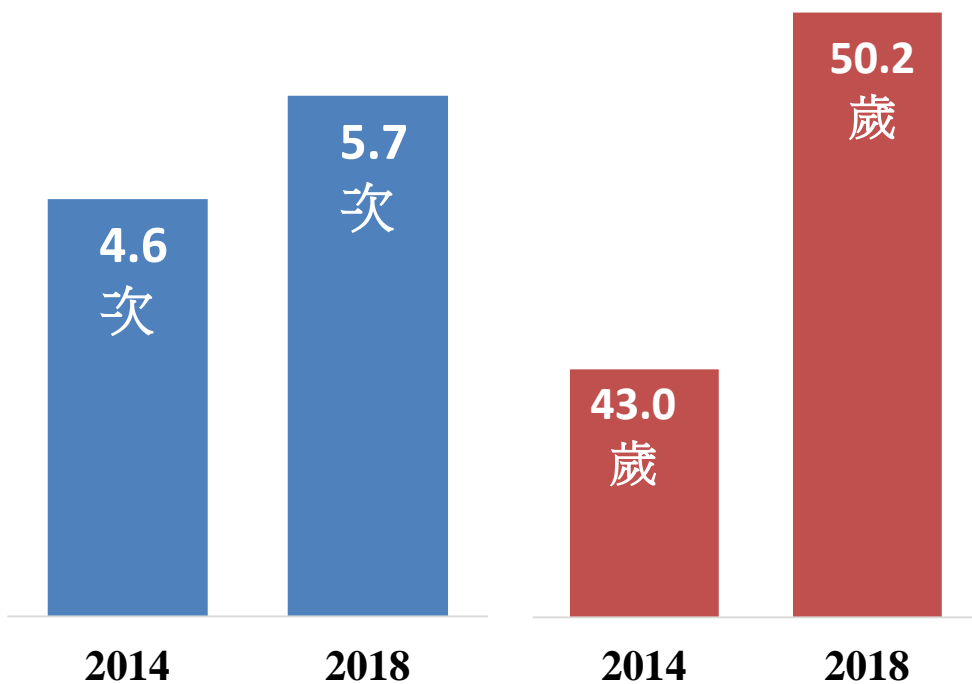
以上問題只在2018問卷

使用者年齡交叉分析

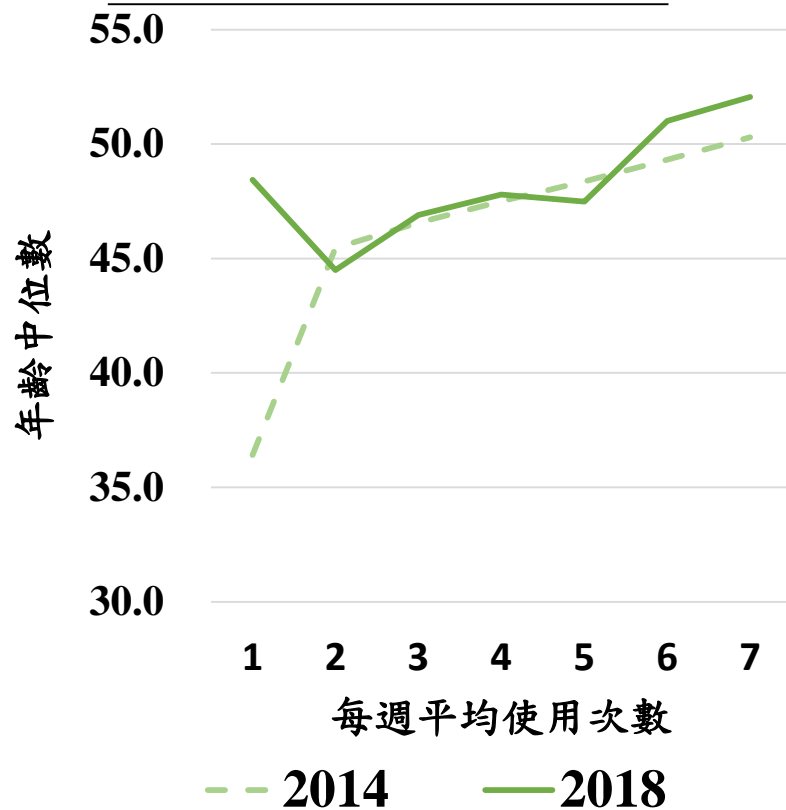
每週平均使用次數及使用者年齡中位數均比2014年高
每週較低及較高使用者的年齡組別增長較為明顯

使用者年齡中位數

每週平均使用次數



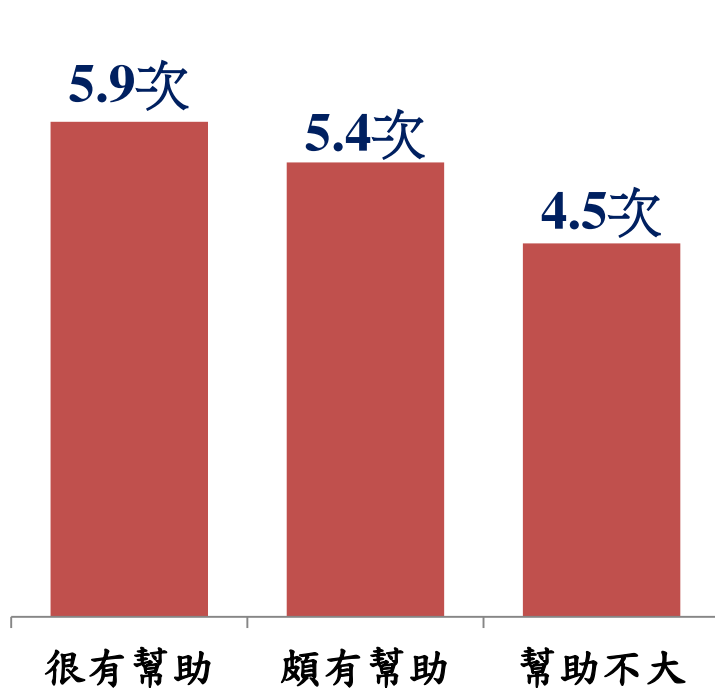
每週平均使用次數及年齡中位數



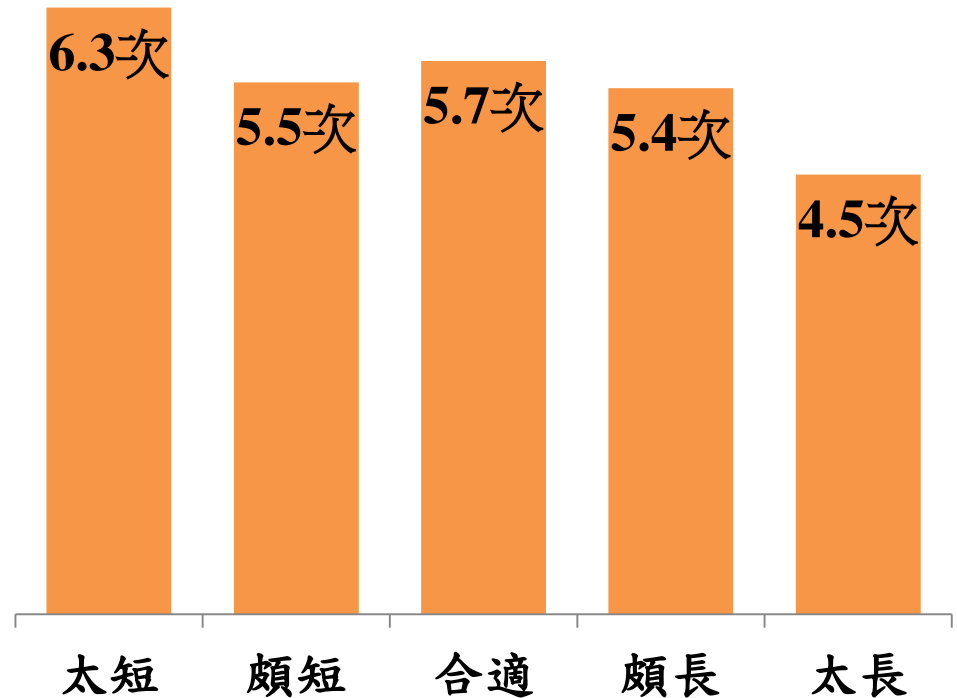
使用次數與效用交叉分析

每週平均使用次數與效用成正比，
卻與篇幅成反比

每週平均使用次數與效用



每週平均使用次數與篇幅



詳細報告

日後尚有較詳細分析和報告，
將於建道神學院「量性研究組」
網頁(www.abs.edu)發佈。

謝謝

鳴謝

是項「2018《爾道自建》使用者統計調查」承蒙建道神學院郭奕宏牧師(拓展總監)、邱傑成傳道(拓展主任)和鍾洪寬先生(行政助理)的指導和協助，又蒙量性研究組各統計實務義工在資料處理和分析方面鼎力襄助，謹此鳴謝。